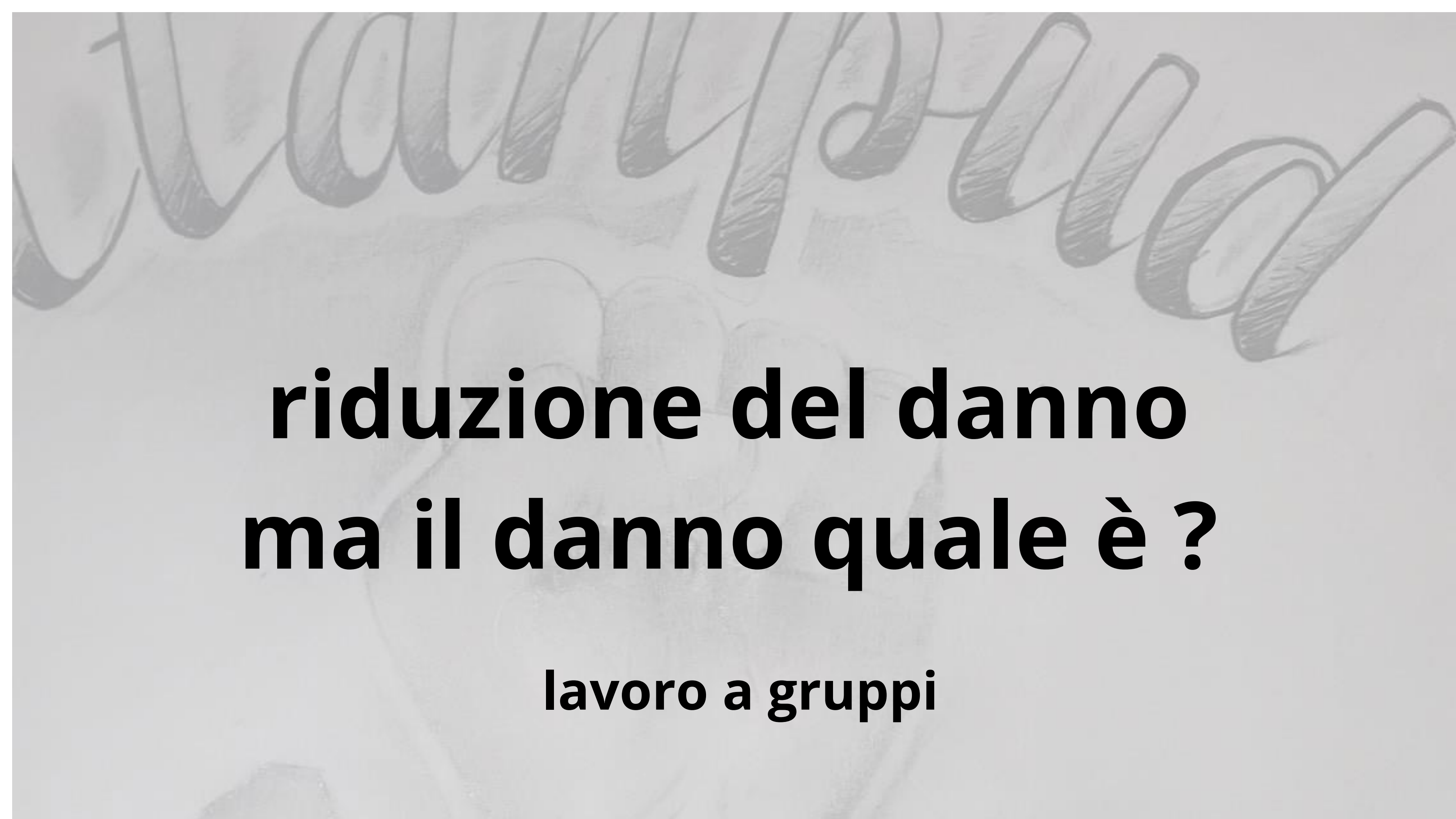




**P2P**

**Formazione tra pari**

**Benvenuto@ !!!**

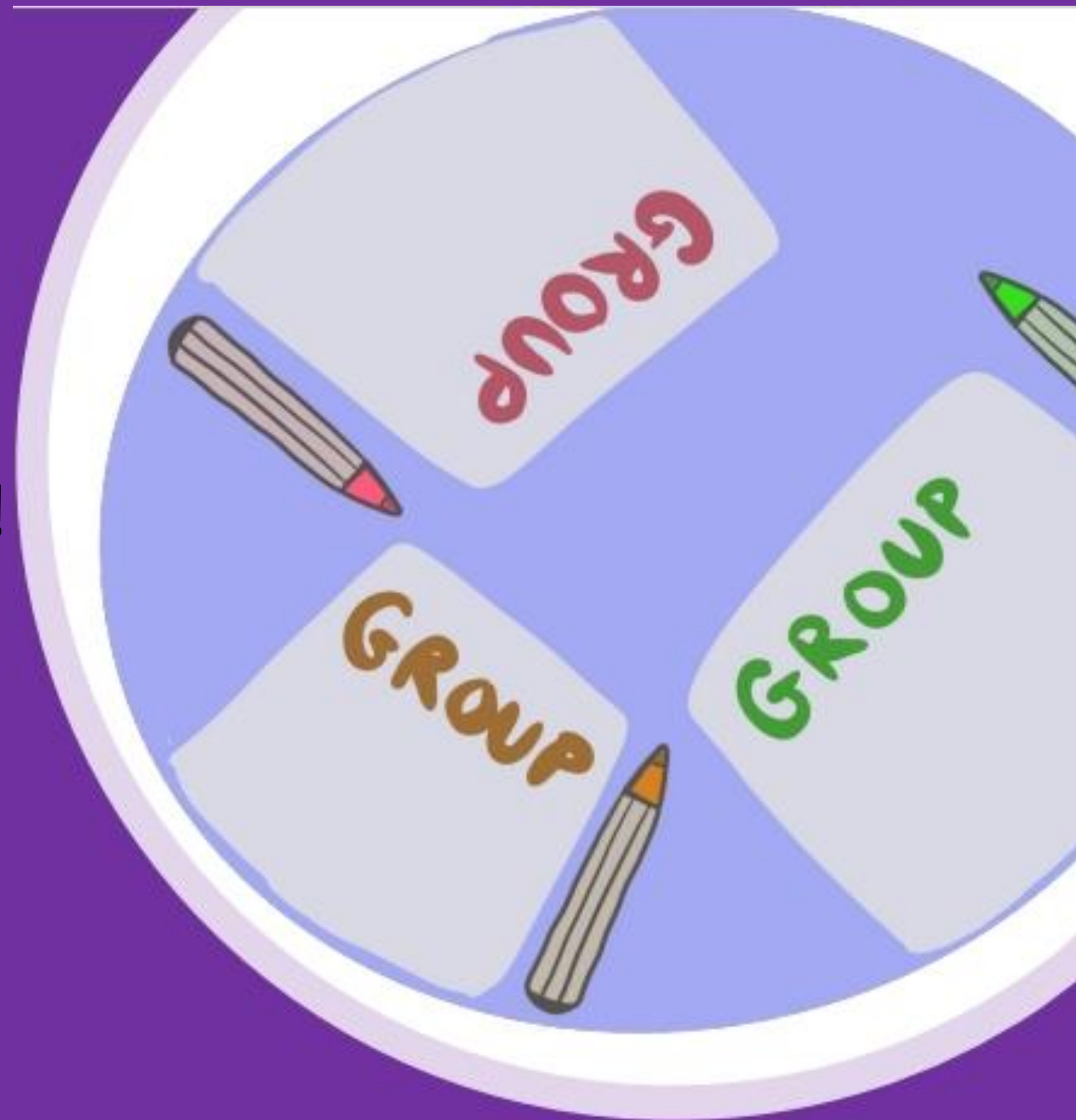
The background features faint, light-colored sketches. At the top, there are several curved, brush-like strokes. Below them, a faint outline of a human face is visible, showing the eyes, nose, and mouth. At the bottom, there is a sketch of a hand with fingers spread.

**riduzione del danno  
ma il danno quale è ?**

**lavoro a gruppi**

## 2° parte uso iniettivo sicuro / uso sicuro sniffato fumato

Lavoro a gruppi usiamo le matite colorate !!



## 2° parte      uso iniettivo sicuro / uso sicuro sniffato fumato

Ogni gruppo deve discutere una delle seguenti domande e scrivere su carta : Perché iniziare con l'iniezione? Perché iniziare fumando o sniffando e poi passare all'iniezione? Perché potresti iniziare a iniettarti eroina ? Discutere e scrivere le proprie risposte per 10 minuti. Successivamente, passare il foglio al gruppo successivo affinché possa rivedere il tuo lavoro e aggiungere i propri commenti. Passare ogni 5 minuti finché non si riottiene il proprio foglio.

**Come hai iniziato ad usare? Perché hai iniziato ad usare in un altro modo e poi sei passato all'uso iniettivo?**



# Perché si inizia con l'uso iniettivo ? Alcuni motivi ...

## Perché iniziare a iniettare?

Le forme disponibili di droga sono a base di acido e solubili in acqua (eroina cinese bianca, cocaina in polvere, ecc.) • Il gruppo di pari è composto da persone che iniettano droghe  
In un ambiente altamente criminalizzato, i metodi non iniettabili sono visti come troppo lenti con un rischio maggiore di essere colti in flagranza di reato.

## Perché iniziare fumando o sniffando e poi passare all'iniezione? •

L'aumento della tolleranza richiede troppo tempo per superare i sintomi da astinenza • L'accessibilità, poiché con l'aumento della tolleranza, l'uso iniettivo è più efficiente • Cambiare gruppo di pari o partner intimo che inietta droghe.

## Perché iniziare a iniettare nell'inguine? •

Donne o giovani che cercano di nascondere le loro iniezioni ai genitori o ai clienti delle sex worker • Alti livelli di repressione da parte della polizia – si scelgono 'tracce' (cicatrici da iniezione) meno visibili.  
Molti riferiscono di essere passati all'inguine per ragioni di accesso venoso rimasto



## Passaggio all'uso iniettivo

La maggior parte degli iniettori si sente a disagio nel dover iniziare altri all'iniezione.

Le persone che iniettano droghe possono involontariamente suscitare interesse nell'iniezione parlando dell'iniezione in modo positivo o iniettando davanti a qualcuno che non inietta.

Fonte : Hunt N et al (1999) Preventing and curtailing injecting drug use: a review of opportunities for developing and delivering route transition interventions Drug and Alcohol Revie



# Rompere il ciclo



Ci sono comportamenti che possono suscitare interesse all'uso iniettivo:

- Iniettarsi di fronte a persone
- Dire alle persone quanto è bello iniettarsi
- Parlare del processo di iniezione
- Addormentarsi o essere sballati di fronte a persone B

# Vantaggi dell'uso NON iniettivo

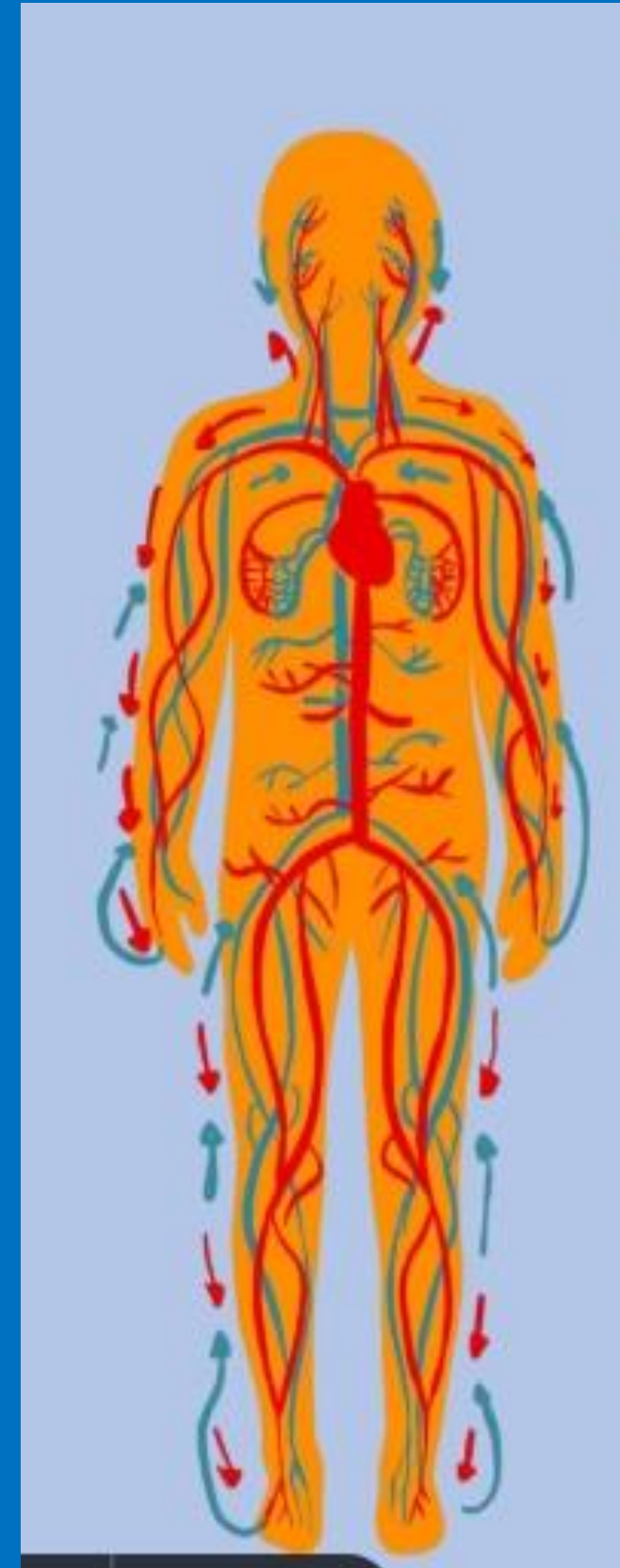
- Ridotto rischio di virus trasmessi dal sangue •
- Ridotto rischio di sovradosaggio •
- Maggiore facilità nella gestione della tolleranza e della dipendenza •
- Uso più socievole e amichevoli •
- Le droghe durano più a lungo - non tutto scompare in un'unica grande assunzione •
- Antica cultura del "catturare il dragone" legata alla storia cinese - orgogliosa tradizione che precede l'iniezione •
- L'iniezione è un terzo più efficiente, ma questo passaggio rapido svanirà rapidamente e poi avrai un'abitudine maggiore da gestire.



# Fattori di rischio del sistema circolatorio nella preparazione di sostanze per uso iniettivo

VENE

ARTERIE



- Introduzione al sistema circolatorio del corpo, tipi di iniezione, vene e rischi
- Familiarizzare con l'attrezzatura utilizzata per preparare una sostanza da iniezione



- Introduzione al sistema circolatorio del corpo, tipi di iniezione, vene e rischi
- Familiarizzare con l'attrezzatura utilizzata per preparare una sostanza per iniezione



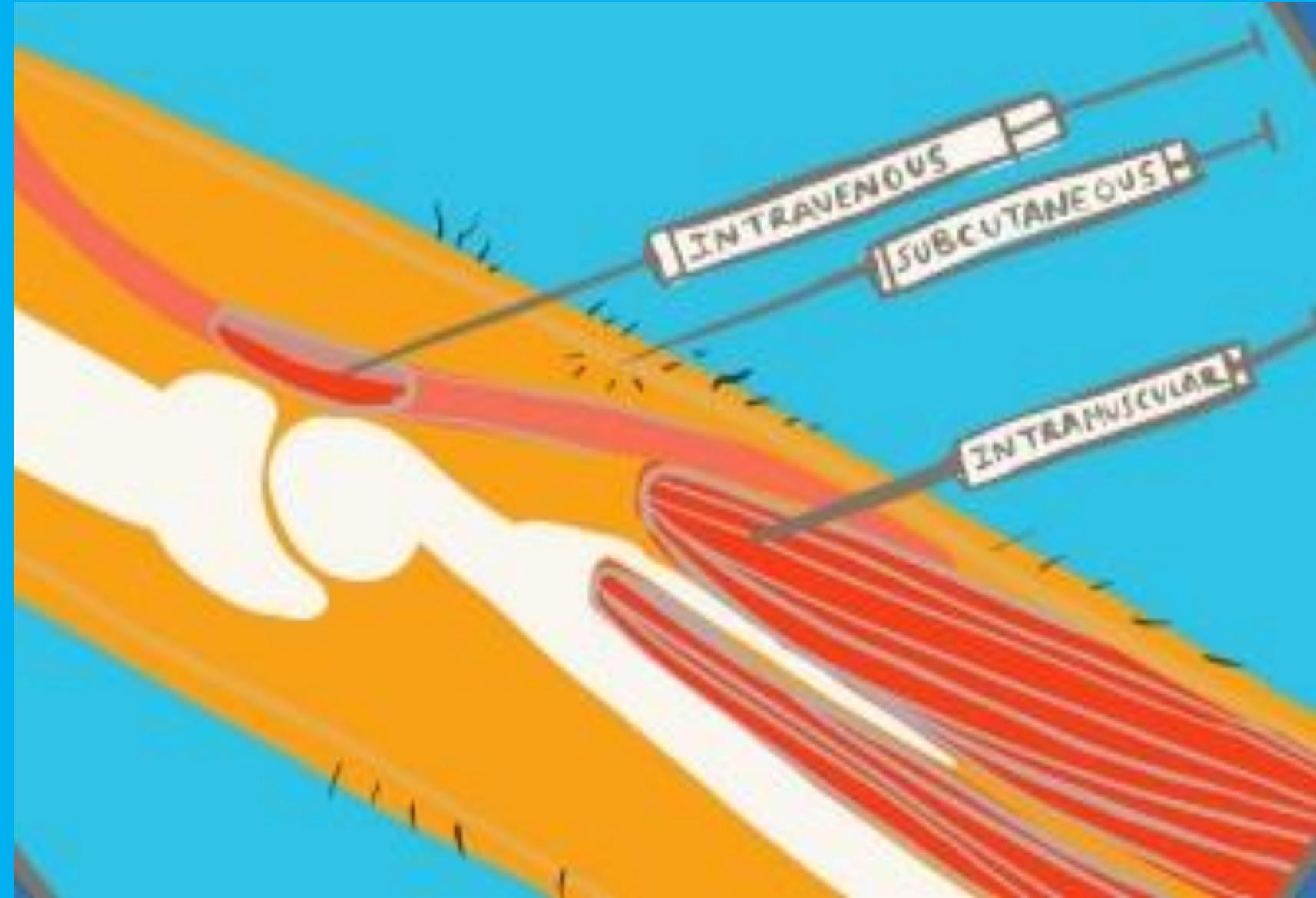
AREA BLU : SICURA

AREA ROSA : SONO POTENZIALMENTE RISCHIOSE

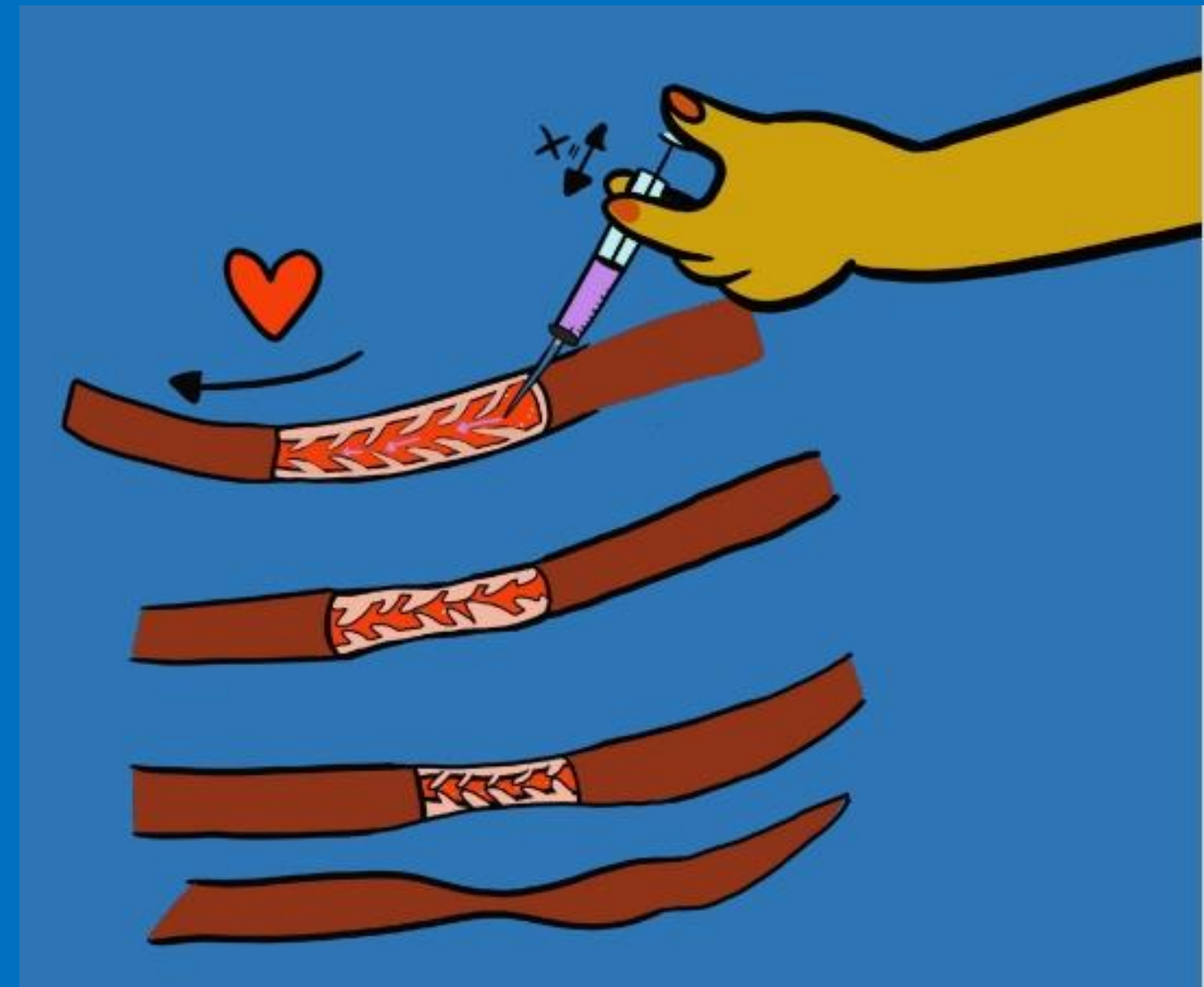
AREA VIOLA: SONO ALTAMENTE RISCHIOSE



Iniezione endovenosa  
Iniezione intramuscolare  
Iniezione sottocutanea



- Salute delle vene
- Iniettare verso il cuore
- Struttura interna di una vena
- I rischi del lavaggio
- Collasso
- Danno delle vene

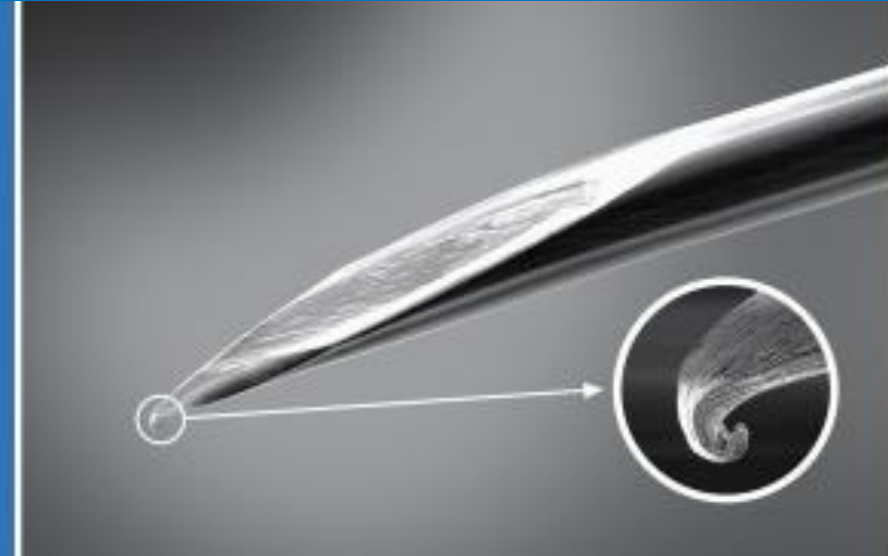


Importanza degli aghi affilati!



Questa ago non è mai stato usato!

Quando un ago sembra smussato



dopo essere stato usato una volta





- Prevenire i fattori di rischio da iniezione –  
Discussione plenaria •  
Quali sono le strategie chiave per prevenire i  
rischi di: Infezione da virus trasmessi dal sangue -  
HIV e Epatite •  
Indurimento e collasso delle vene •  
Infezioni batteriche •  
Overdose •  
Domande e risposte

## Prevenire le infezioni virali •

Non condividere aghi e siringhe • Non condividere alcun materiale che potrebbe essere contaminato con il sangue di qualcun altro • Utilizzare un kit di iniezione completamente nuovo per ogni assunzione • Pulire l'ago e la siringa se riutilizzati o condivisi

## Danni alle vene

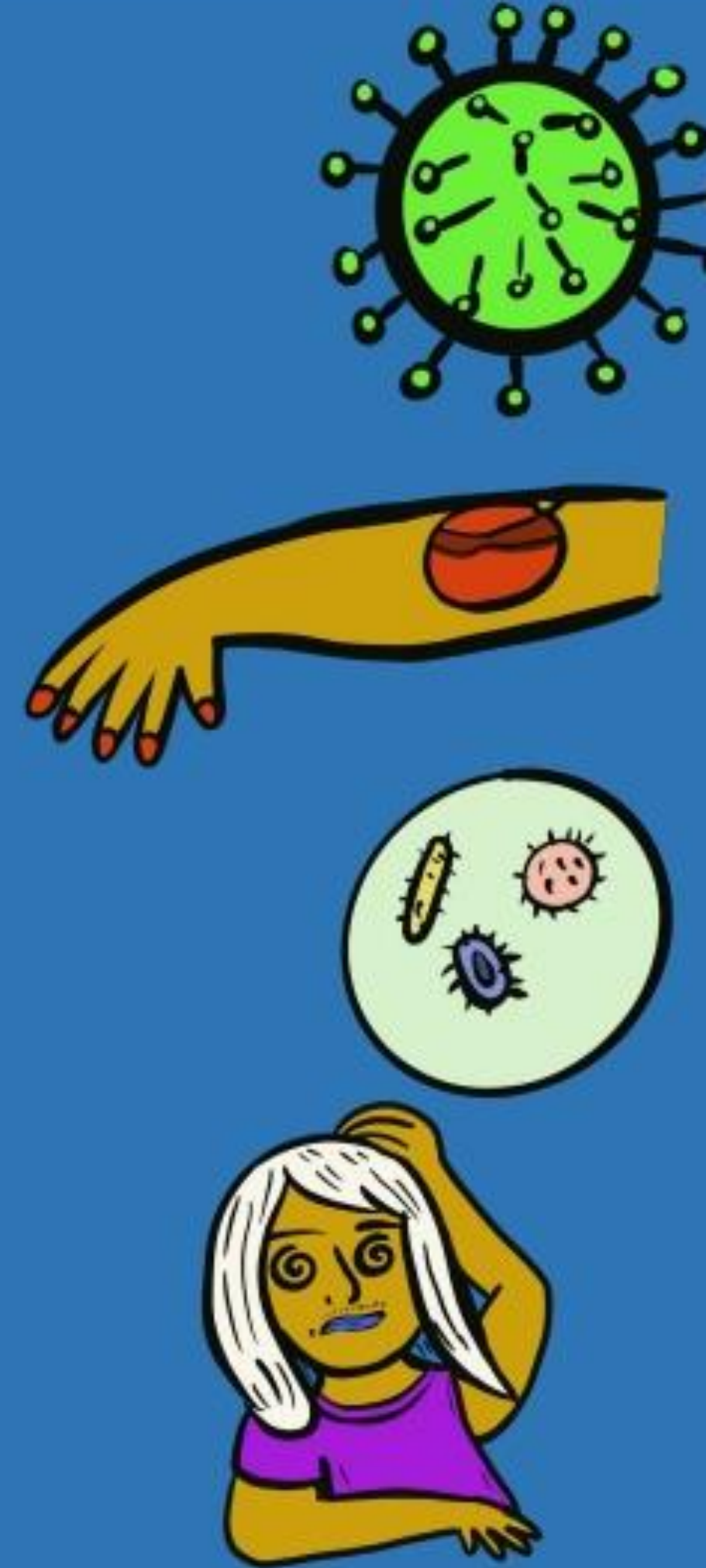
Utilizzare un ago nuovo e affilato per ogni iniezione • Evitare di indebolire l'ago durante la preparazione • Utilizzare l'ago più piccolo e con il minor calibro possibile per il sito di iniezione scelto • Utilizzare la quantità minima di acidificante (Vit C o acido citrico) • Non sciacquare!

## Infezione da batteri che entrano nel sangue •

Lavati le mani e il sito di iniezione con sapone e acqua prima di preparare la tua iniezione • Pulisci il tuo sito di iniezione con un salviettina imbevuta di alcool prima di iniettare • Non conservare e riutilizzare i tuoi filtri poiché i batteri crescono su di essi • Fai bollire la tua miscela di droga per uccidere i batteri prima di iniettare

## Overdose •

Evitare di mescolare eroina o oppioidi con altri depressivi come alcol, benzodiazepine o barbiturici. • L'uso di alcol all'inizio della giornata può contribuire al mescolamento di droghe e al sovradosaggio • Fare attenzione quando la tolleranza è ridotta (dopo disintossicazione, carcere, periodo di astinenza o uso ridotto, ecc) • Testare nuovi lotti - inizia con dosi basse e procedi lentamente!



**Iniezione più sicura: Preparazione per l'iniezione**

Rete europea  
delle persone che usano droghe (EuroNPUD)



e



Il miglior metodo di lavaggio delle mani è: Rimuovere tutti i gioielli prima di lavarsi; Lavarsi le mani e il sito di iniezione con acqua calda corrente e sapone per almeno 10 – 15 secondi (più a lungo se visibilmente sporco). Ricordati di prestare particolare attenzione alle punte delle dita e tra le dita e le pieghe delle mani; Asciugare le mani con un asciugamano di carta; Ricorda di disinfettare il sito di iniezione con una salviettina alcolico (in un'unica direzione).



Source: [Handwashing Factsheet Soap and Washing AIVI](#)

Lavati le mani prima di iniettare e sempre dopo essere andato in bagno per mettere una barriera tra i virus davvero brutti e le infezioni batteriche legate ai servizi igienici e alle feci.





- Lista di controllo per il kit di iniezione •
- Ago •
- Siringa •
- Fiala di acqua sterile 2ML •
- Laccio emostatico •
- Acidificante (Acido citrico o Vitamina C) •
- Accendino •
- Scodellina
- Filtro •
- Salvietta alcolica •
- Cotone •
- Cestino per smaltimento / Scatola per oggetti taglienti •
- Un kit per ogni iniezione !!



### **Siringhe da insulina da 1 ml –**

combinazione di insulina e altre combinazioni da 1 ml. Le siringhe per insulina combinati con ago e cilindro da 1 ml sono spesso utilizzate come siringa di base adatta per le persone che si iniettano in siti di iniezione a basso rischio se non hanno o hanno solo cicatrici limitate. Le siringhe per insulina hanno naturalmente un basso spazio morto.

### **Base cilindro ( pompa) da 1ML o 2ML**

Barili piccoli che possono essere utilizzati con aghi rimovibili. Iniettare una dose di strada di eroina richiede normalmente l'iniezione di 0,5ML di liquido. Liquido in fiale o altri medicinali che richiedono più liquido avranno bisogno di un barile di dimensioni maggiori.

### **Base cilindro da 5 ml o 10 ml**

Barili che possono essere utilizzati con aghi rimovibili Questo è un attrezzatura di grande dimensione normalmente utilizzata per iniettare volumi maggiori di liquido necessari per iniettare farmaci per il miglioramento delle prestazioni o compresse schiacciate.

### **Aghi staccabili più corti**

Adatti per iniezioni in siti di iniezione a basso rischio (braccia, mani e gambe inferiori) Un ago più rigido consente l'iniezione in un piccolo sito di iniezione a basso rischio. L'ago rimovibile consente di sostituire l'ago se la persona ha difficoltà a pungere una vena a causa di cicatrici o collasso della vena, riducendo il rischio di iniezioni ripetute con un ago che si affila sempre di più ad ogni tentativo.

### **Aghi distaccabili più lunghi**



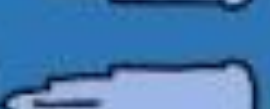
1" - 1,5" Adatti per iniezioni intramuscolari o per iniezioni nella zona inguinale. Ago più lungo e rigido. Adatto per chi si inietta nella zona inguinale. Il calibro dell'ago mostra quanto sia rigido, il che è necessario quando ci sono più cicatrici. Adatto anche per iniezioni intramuscolari nel gluteo o nel braccio superiore.

## **TIPI PRINCIPALI DI ATTREZZATURA PER INIEZIONE**

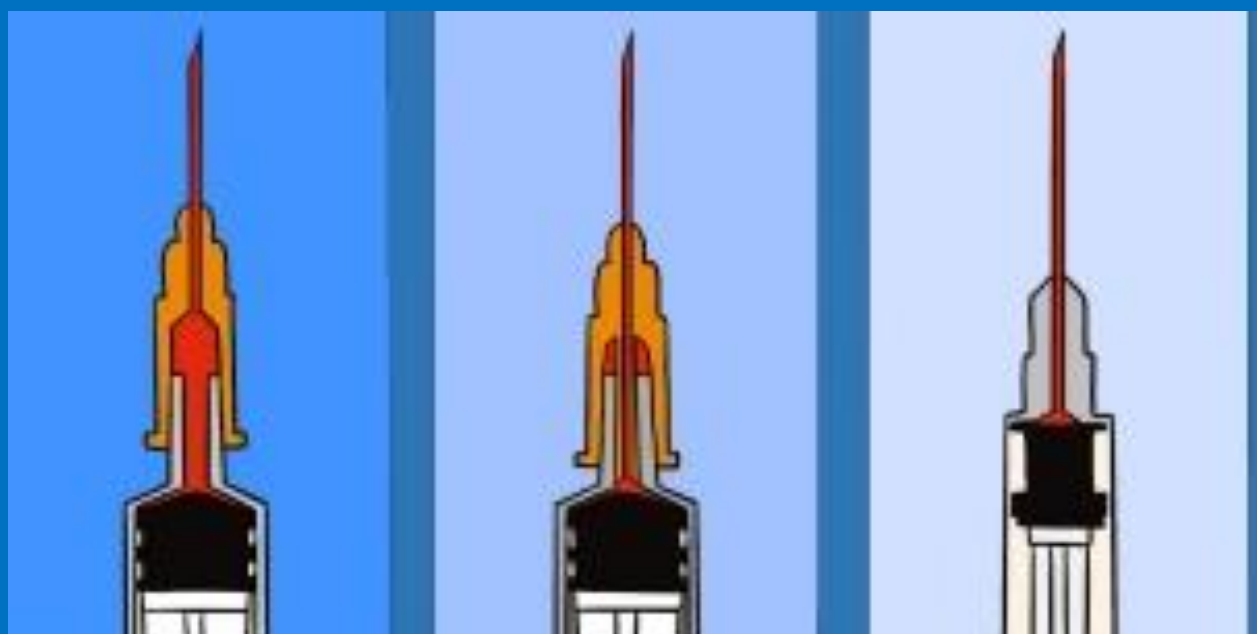


TIPI DI AGHI E DOVE E' PIÙ INDICATO UTILIZZO



- 27G x 13mm  
- 27G x 19mm  
- 26G x 12mm (Kit)  
- 25G x 16mm  
- 25G x 25mm  
- 23G x 25mm  
- 23G x 30mm  









- Agujas a basso volume morto
- Il cappuccio in una siringa tradizionale fornisce un serbatoio per il sangue da trattenere
- Le aghi a basso volume morto riempiono il cappuccio riducendo la quantità di spazio morto disponibile per trattenere il sangue residuo
- La siringa e ago per insulina combinati sono naturalmente a basso volume morto
- Il basso volume morto è raccomandato dall'OMS\*
- Dove le siringhe per insulina LDS e IML non sono disponibili, possono essere utilizzate altre siringhe, ma l'obiettivo dovrebbe rimanere il LDS
- Aguja e siringhe monouso non sono adatte per NSP - poiché è meglio permettere il riutilizzo delle siringhe piuttosto che aumentare il rischio di condivisione - gerarchia della riduzione del danno.

Articolo	Descrizione	Utilizzo indicato per
<p><b>Siringhe da insulina da 1 ml – combinazione di insulina e altre combinazioni da 1 ml.</b> Le siringhe per insulina combinati con ago e cilindro da 1 ml sono spesso utilizzate come siringa di base</p>	<p>. Le siringhe per insulina combinati con ago e cilindro da 1 ml sono spesso utilizzate come siringa di base</p>	<p>base adatta per le persone che si iniettano in siti di iniezione a basso rischio se non hanno o hanno solo cicatrici limitate. Le siringhe per insulina hanno naturalmente un basso spazio morto.</p>
<p>Barattoli da 1ML o 2ML Barattoli piccoli che possono essere utilizzati con aghi removibili Iniettare una dose di strada di eroina richiede normalmente l'iniezione di 0,5ML di liquido..</p>	<p>Barattoli piccoli che possono essere utilizzati con aghi removibili Iniettare una dose di strada di eroina richiede normalmente l'iniezione di 0,5ML di liquido</p>	<p>Liquido in fiale o altri medicinali che richiedono più liquido avranno bisogno di un barattolo di dimensioni maggiori</p>
<p><b>Barili da 5 ml o 10 ml</b> Barili che possono essere utilizzati con aghi rimovibili</p>	<p>Barili che possono essere utilizzati con aghi rimovibili</p>	<p>Questo è un attrezzatura di grande dimensione normalmente utilizzata per iniettare volumi maggiori di liquido necessari per iniettare farmaci per il miglioramento delle prestazioni o compresse schiacciate.</p>
<p><b>Aghi staccabili più corti</b> Adatti per iniezioni in siti di iniezione a basso rischio (braccia, mani e gambe inferiori)</p>	<p>Adatti per iniezioni in siti di iniezione a basso rischio (braccia, mani e gambe inferiori)</p>	<p>L'ago più rigido consente l'iniezione in un piccolo sito di iniezione a basso rischio. L'ago removibile consente la sostituzione dell'ago se la persona ha difficoltà a pungere una vena a causa di cicatrici o collasso venoso, riducendo il rischio di iniezioni ripetute con un ago che diventa sempre più smussato ad ogni tentativo.</p>

**Aghi distaccabili più lunghi da 1" a 1,5"** Adatti per iniezioni intramuscolari o iniettando nell'inguine Ago più lungo e rigido..

Adatto per chi sta iniettando nell'inguine. La dimensione dell'ago mostra quanto sia rigido, il che è necessario quando ci sono più cicatrici. Adatto anche per iniezioni intramuscolari nel gluteo o nel braccio superiore



	PRODOTTO	COSA è / DETTAGLI	COSA SERVE /CHE SENSO HA IL SUO UTILIZZO
	Fiala di acqua sterile 2ML	Acqua per mescolare con farmaci che è sterile e incoraggia l'uso singolo da parte di una persona	Le ampolle di acqua sterile sono l'opzione più sicura quando si prepara un'iniezione. L'uso di acqua non sterile può portare a infezioni e "colpi sporchi" - sintomi improvvisi simili all'influenza che sono la reazione del corpo all'introduzione di un'infezione nel flusso sanguigno. È importante promuovere l'uso di un'ampolla per un'iniezione/persona per evitare il rischio di trasmissione di virus tramite il sangue.
	Il laccio emostatico.	Il laccio emostatico aiuta a ridurre l'afflusso di sangue e sollevare la vena per l'iniezione	I lacci emostatici possono fornire una via di trasmissione di virus trasmessi dal sangue. Se vengono utilizzati cinture o fili, ciò può causare danni ai tessuti molli. I lacci emostatici in plastica o le cinghie ortopediche in gomma per ginocchio sono stati distribuiti dai servizi di riduzione del danno per ridurre i rischi. I lacci emostatici vengono spesso riutilizzati ma non dovrebbero essere condivisi
	SCODELINE	Consentono di mescolare insieme farmaci e acqua sterile e di filtrare. Se è necessario un acidificante, questo consente di preparare la soluzione.	LE SCODELLINE i forniscono un contenitore monouso per la miscelazione, il riscaldamento e il filtraggio della soluzione farmacologica. I cucinatori di solito includono un sistema per ridurre la trasmissione del calore alle dita durante la preparazione. Anche con farmaci che si dissolvono in acqua e non necessitano di essere convertiti o preparati con un acidificante, è sensato utilizzare un cucinatore per far bollire, sterilizzare e filtrare la soluzione farmacologica prima dell'iniezione
	Filtri separati Da filtri di cotone denso a filtri più specializzati.	. Il sterifilter si aggancia a un ago combinato da 1ML e a una siringa	Questo consente alla soluzione di farmaco di essere aspirata nel cilindro dal cucinatore senza il rischio di smussare l'ago. Esistono filtri più specializzati progettati per rimuovere batteri, sottoprodotti gessosi coinvolti nell'iniezione di compresse schiacciate, ecc.

## COSA DA SAPERE SU COME PREPARARE IL SITO DI INIEZIONE

Salviettina alcolica per pulire il sito di iniezione prima di inserire l'ago.



La persona dovrebbe pulire il sito di iniezione con un fazzoletto imbevuto di alcol prima di inserire l'ago. Questo evita il rischio che i batteri vengano trasferiti dalla superficie della pelle nel flusso sanguigno. La persona dovrebbe strofinare il sito di iniezione con un solo movimento verso il basso. Strofinare su e giù muoverà lo sporco, potenzialmente lasciandolo sopra il sito di iniezione.

Cotone idrofilo o garza da posizionare sopra il sito di iniezione e applicare pressione dopo l'iniezione



. Il cotone idrofilo o la carta assorbente pulita possono essere utilizzati per applicare pressione sul sito di iniezione dopo la somministrazione. Alcuni cuocitori vengono forniti con un pad di cotone che può essere utilizzato per fermare eventuali emorragie. Posizionare il pad di cotone sopra il sito di iniezione e applicare pressione. Tenere per un minuto o due o fino a quando l'emorragia non si ferma. In alternativa, le NSP distribuiscono palline di cotone. Questo è più efficace nell'assorbire il sangue, il che significa meno sangue che passa alle dita e meno rischio di trasferimento.

CONTENITORI PER MATERIALE STERILE USATO

*Chiedi alla tua uds se è disponibile la versione da casa*



. I contenitori per smaltimento delle punte sono disponibili in diverse dimensioni, dai contenitori individuali che ospitano 5-10 aghi e siringhe a una gamma di contenitori di dimensioni maggiori per i luoghi di utilizzo o per pattugliamenti di aghi. I contenitori di dimensioni molto grandi sono utilizzati da NSP a sito fisso, in modo che i contenitori personali restituiti possano essere immagazzinati in sicurezza prima dell'incenerimento. I contenitori non devono essere riempiti oltre due terzi. Non svuotare e contare le attrezzature restituite: stimare il contenuto per la registrazione dei dati. I contenitori devono essere chiaramente contrassegnati come rifiuti pericolosi. Possono anche avere campagne per la riduzione del danno che promuovono uno smaltimento più sicuro e/o messaggi di iniezione più sicura. Le bottiglie di plastica trasparenti vuote per l'acqua possono essere utilizzate quando i contenitori di smaltimento non sono disponibili.

**Mettiamo insieme esperienza e nuove competenze teoriche apprese: passiamo alla preparazione di iniezione e applicando le pratiche di iniezione più sicure.**





**Lavoro di gruppo : simuliamo la preparazione di un iniezione  
E vediamo il modo corretto di suggerire /consigliare le  
Corrette modalità ( quindi : perché è meglio fare in un modo  
Rispetto ad un altro**

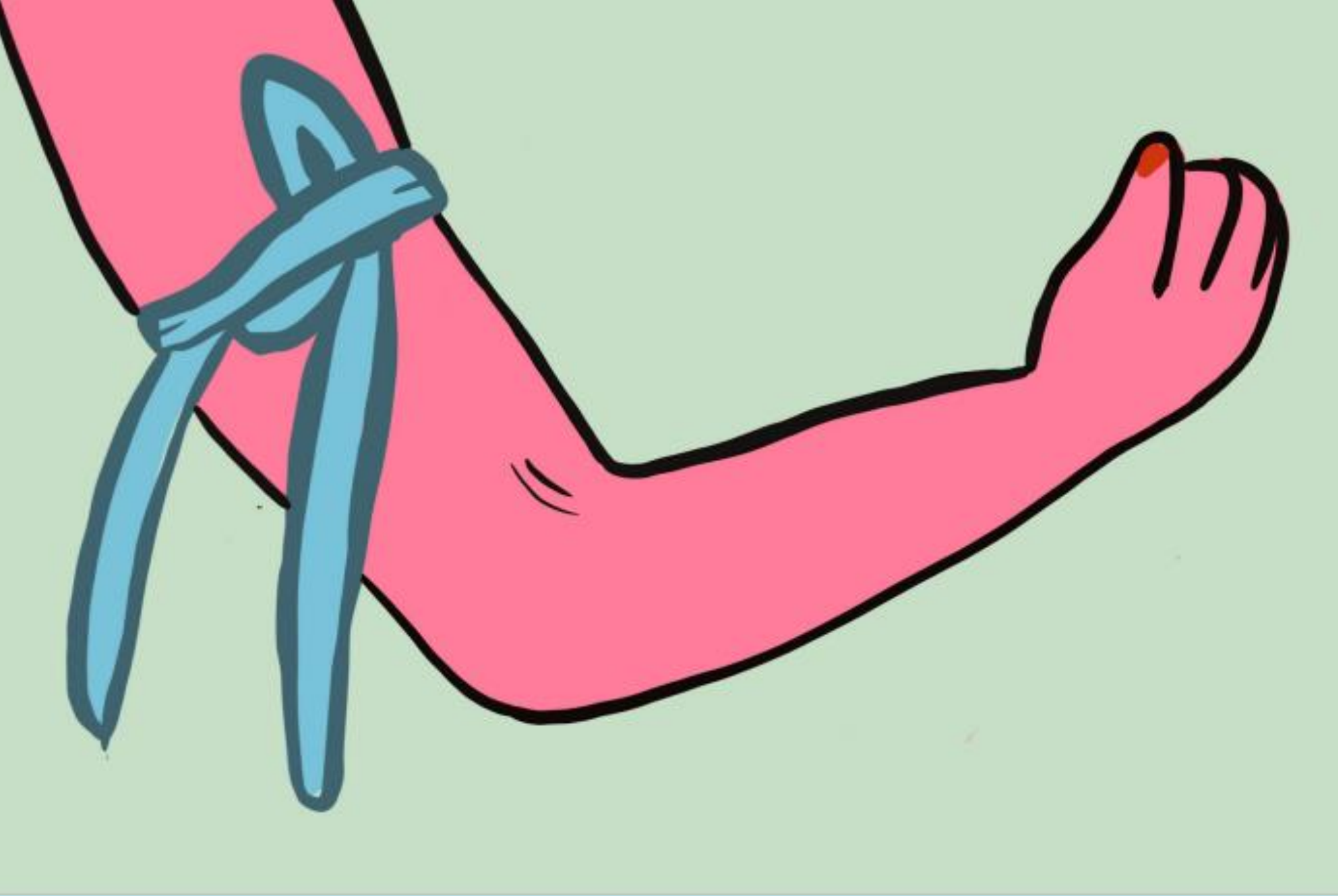
**Pausa caffè e sigaretta e.....**

**Ci siamo ??? Ok abbiamo lasciato una «spada» pronta  
Andiamo ora a eseguire una corretta iniezione !!**

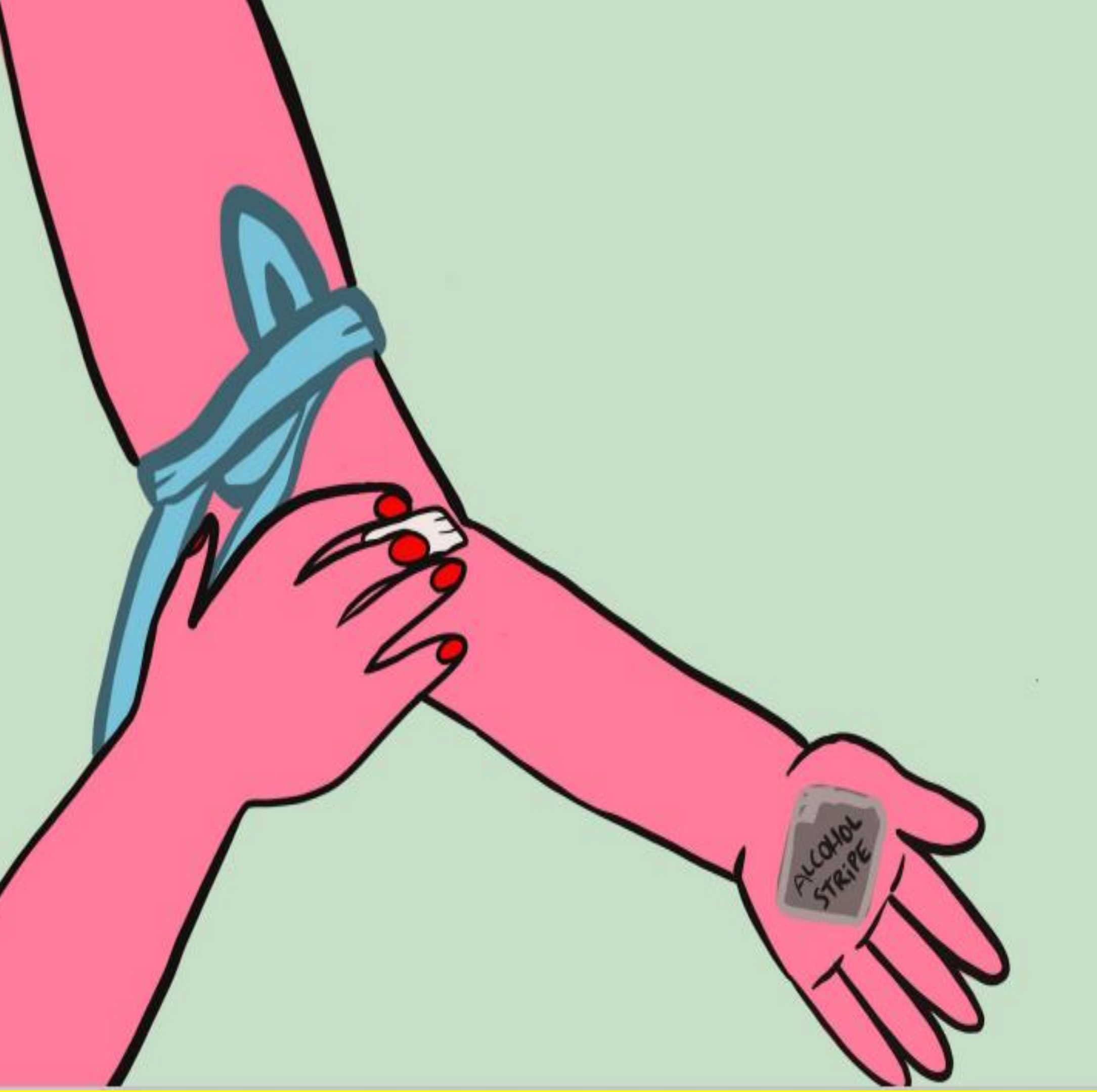




**Somministrare un'iniezione: • Metti il laccio emostatico - in modo che puoi toglierlo rapidamente**



Una volta legato, pompa il pugno per sollevare la vena. Scegli in quale vena iniettare



**Usa un tampone imbevuto di alcol per pulire il sito di iniezione. Pulisci con colpi singoli. Evita di pulire su e giù poiché sposterai solo lo sporco. Non leccare il sito di iniezione o l'ago. Questo introduce molti batteri dalla tua bocca.**





Inserire l'ago con un angolo di 45 gradi, con lo smusso rivolto verso l'alto, per perforare la vena, quindi abbassare l'angolo e spingere l'ago nella vena. Iniettare nella direzione del cuore.



**Fai un tiro  
indietro e  
ottiene un  
'segno di  
sangue' così  
sai di essere  
nella vena o  
regola fino a  
essere nella  
vena.**



Chiudere la vena con un laccio emostatico - consentire un rapido rilascio prima di premere il pistone.





**Rimuovere  
l'ago e  
applicare  
pressione con  
del cotone o  
della carta  
assorbente per  
uno o due  
minuti**

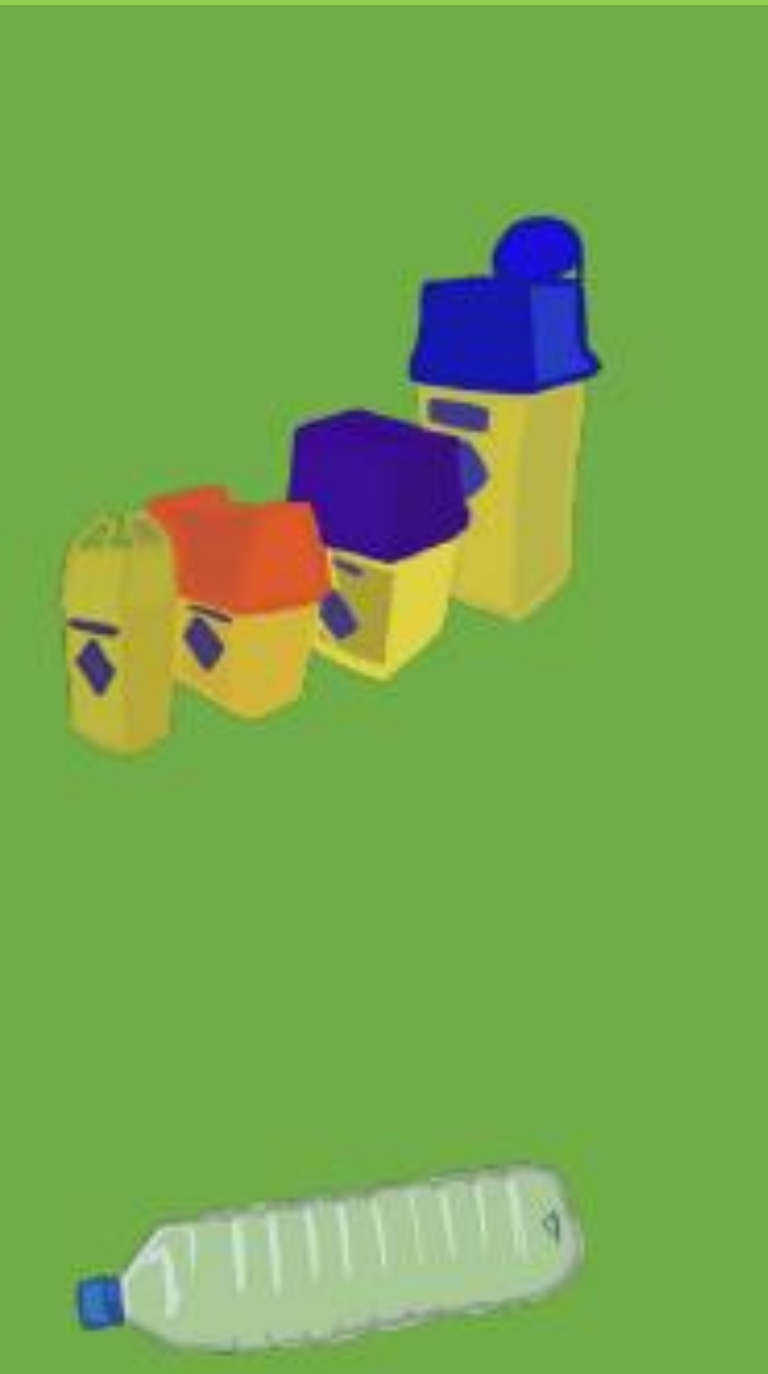




**Pulisci e  
asciuga il  
tuo spazio  
per le  
iniezioni e  
smaltisci in  
sicurezza il  
tuo  
materiale  
usato.**



La maggior parte delle persone inizia a iniettare droga nelle braccia. Lo stigma, i danni alle vene, ecc. possono portare le persone a iniettare in aree ad alto rischio – L'obiettivo di questo corso è promuovere pratiche di iniezione che riducano o almeno ritardino la necessità di utilizzare aree ad alto rischio. L'uso di aree ad alto rischio dovrebbe essere oggetto di un'istruzione più avanzata e specializzata.



## **Smaltimento sicuro di attrezzature per iniezione usate .**

Standard per un smaltimento più sicuro o Incoraggiare le persone che si iniettano droghe (PWID) a tappare le proprie siringhe prima di metterle in un contenitore per oggetti affilati o in una bottiglia di plastica per acqua per ridurre il rischio che le siringhe perforino i contenitori. o Non tappare le siringhe di altre persone poiché questo crea il rischio di infortuni da puntura di siringa. o I contenitori per oggetti affilati sono ideali: riempirli solo per due terzi. o Smaltimento pragmatico: bottiglie di plastica trasparenti. o Contenitori madre: raggruppare contenitori personali per una sicura conservazione successiva. o Comprendere come le persone restituiscono in sicurezza attraverso siti di smaltimento secondari, siti di smaltimento fissi o attraverso i contenitori di un amico. o Comprendere le barriere al ritorno sicuro senza giudizio. o Non limitare l'accesso a attrezzature per iniezione sterile come strategia per promuovere il ritorno. o Contare i ritorni basandosi su stime per diversi formati di contenitori.

**In che modo possiamo contribuire  
per la raccolta e smaltimento  
Materiale usato?  
Quali accorgimenti usare?**

# Trasforma la tua esperienza in risorsa



**Accesso privilegiato a luoghi di consumo di droghe**

- **Accesso privilegiato ai sistemi di approvvigionamento di droga**

**Accesso privilegiato a reti di mutuo aiuto formali e informali •**

- **Accesso privilegiato a scene di droga che coinvolgono acquisto e uso •**

**Fiducia da parte di chi sa che abbiamo esperienze comuni**

**Esperienze condivise di vita**



Condividiamo impressioni suggestioni di questa Giornata. Vi ricordiamo come è nata questa iniziativa e Quali sono le nostre reti !!!!! Restiamo in contatto !!!

## 2° parte uso iniettivo sicuro / uso sicuro sniffato fumato

Uso sicuro per evitare conseguenze dannose derivanti dalla modalità di assunzione che facciamo

L'uso che espone a maggiori rischi è quello iniettivo

Perché' secondo te?

